

Pumpenbox AquaDrainMaxPro DPB230

für das vollautomatische Abpumpen von
Kondenswasser aus Gebäudetrocknern

Bedienungsanleitung



Wichtig: Lesen Sie das Handbuch vor dem Gebrauch sorgfältig durch.
Bewahren Sie das Handbuch zum späteren Nachschlagen auf.

Allgemeine Information

Produkt: Pumpenkasten

Typ: DPB230

Die Dryfast-Pumpenbox wurde für das vollautomatische Abpumpen von Kondenswasser aus Bautrocknern und Luftentfeuchtern entwickelt, wie sie im Baugewerbe und bei Wasserschäden eingesetzt werden.

Sicherheitshinweise

- Trennen Sie die Maschine immer vom Stromnetz, bevor Sie sie bewegen oder Wartungsarbeiten durchführen.
- Reparaturen am elektrischen Teil des Geräts sollten nur von einem autorisierten und qualifizierten Unternehmen durchgeführt werden.
- Betreiben Sie das Gerät immer an einer Stromquelle mit der gleichen Spannung und Frequenz wie auf dem Typenschild angegeben.
- Verwenden Sie das Gerät nicht in Räumen oder Umgebungen, in denen Explosionsgefahr besteht, und stellen Sie es nicht dort auf.
- Verwenden Sie das Gerät nicht in aggressiven Umgebungen.
- Verwenden Sie das Gerät nicht in der Nähe von Kindern.
- Durchstechen oder verbrennen Sie das Gerät nicht.
- Stellen Sie das Gerät stabil auf eine feste Oberfläche.
- Stecken Sie niemals Gegenstände oder Gliedmaßen in das Gerät.
- Setzen Sie sich nicht auf das Gerät.
- Das Gerät ist kein Spielzeug. Halten Sie Kinder und Tiere fern weg.
- Lassen Sie kein Verpackungsmaterial herumliegen. Es kann für Kinder gefährlich sein.
- Überprüfen Sie vor jedem Gebrauch des Geräts das Zubehör und dessen Anschlussteile auf mögliche Schäden. Verwenden Sie keine defekten Geräte oder Teile.
- Achten Sie darauf, dass alle elektrischen Leitungen außerhalb des Geräts vor Beschädigungen (z.B. durch Tiere) geschützt sind.
- Benutzen Sie das Gerät niemals, wenn elektrische Kabel oder der Netzanschluss beschädigt sind!
- Stecken Sie den Stecker in eine abgesicherte Steckdose mit Schutzleiter.
- Wenn Sie Verlängerungskabel verwenden, rollen Sie das Verlängerungskabel vollständig aus, verwenden Sie 3 x 2,5 mm² Verlängerungskabel.
- Vermeiden Sie elektrische Überlastungen.
- Vor Wartungs-, Pflege- oder Reparaturarbeiten das Gerät ausschalten und den Stecker aus der Steckdose ziehen (dabei nicht am Kabel des Steckers ziehen)
- Entfernen Sie keine Sicherheitssymbole, Aufkleber oder Etiketten von dem Gerät. Halten Sie alle Sicherheitssymbole, Aufkleber und Schilder in einem lesbaren Zustand.



Allgemeine Anwendung

Wichtig! Der Pumpenkasten ist ausschließlich für Kondenswasser und nicht für andere Flüssigkeiten geeignet.

Der Pumpenkasten darf nur von autorisiertem Personal verwendet werden. Stellen Sie den Pumpenkasten neben dem (Bau-)Trockner so auf, dass der Kondensatablassschlauch direkt vom Trockner in die Öffnung des Pumpenkastens eingeführt werden kann. Achten Sie darauf, dass der Schlauch tief genug in den Pumpenkasten eingeführt wird und mit ausreichendem Gefälle zum Trockneranschluss eingeführt wird. Dabei ist darauf zu achten, dass der Ablaufschlauch nicht gegen die Trennwand des Pumpenkastens stößt. Dies kann durch Öffnen des Pumpenkastens geschehen. Dies kann durch Öffnen des Pumpenkastens mit Hilfe der seitlichen Verschlüsse geschehen. Dies kann der Deckel abgenommen und auf sichtbare Schäden überprüft werden. Bei sichtbaren Beschädigungen ist auch zu prüfen, ob der Grobfilter sauber ist. Die Schwimmer müssen frei beweglich sein und die Pumpe sollte befestigt sein.

Dann wird ein Abflussschlauch mit dem entsprechenden Anschluss an der Druckseite des Pumpenkastens angeschlossen. Der Ablaufschlauch muss knickfrei sein und die Auslaufhöhe darf nicht mehr als 5 m betragen. Der Ablaufschlauch kann in einen vorhandenen Abfluss eingeführt werden.

Schließen Sie dann den Trockner an, indem Sie den Trocknerstecker in die Servicebuchse am Pumpenkasten stecken. Bitte beachten Sie, dass die angeschlossene Leistung nicht mehr als 3kW ist. Wenn der Trockner nicht an die Pumpenbox angeschlossen ist, kann die Pumpenbox den Trockner nicht abschalten, wenn eine unerwartete Fehlfunktion der Pumpbox auftritt.

Schließlich kann der Stecker des Pumpenkastens in eine entsprechend geeignete geerdete Steckdose gesteckt werden. Verwenden Sie bei Bedarf ein Verlängerungskabel mit der richtigen Spezifikation (3 x 2,5 mm²) und im Falle einer Trommel, dass diese vollständig abgerollt ist!

Schalten Sie den Pumpenkasten mit dem Schalter ein, wonach der Trockner eingeschaltet werden kann. Sobald das Wasser im Pumpenkasten einen bestimmten Stand erreicht hat, wird das Wasser automatisch abgepumpt. Im Falle eines Pumpenausfalls wird die Zapfstelle automatisch abgeschaltet, der angeschlossene Trockner gestoppt, um eine Überschwemmung zu vermeiden. Im Pumpenkasten ist dann noch genügend Wasser für einen kompletten Abtauzyklus des Trockners. Wir empfehlen daher die Verwendung des Hausanschlusses für Ihren Trockner zu benutzen.

Nach Beendigung Ihrer Arbeit drücken Sie die Taste "Entleeren", um das vorhandene Wasser abzupumpen, bevor Sie den Ablassschlauch entfernen.



Verwendung des mitgelieferten Rückschlagventils

Der Pumpenkasten ist mit einem separaten Rückschlagventil ausgestattet. Dieses soll einen Rückfluss des abgepumpten Wasser verhindern, wenn dieses zu einem höher gelegenen Auslass gepumpt wird, z.B. beim Einsatz in einem Kellerraum, wo es keinen Abfluss gibt.

Setzen Sie das Rückschlagventil unter Beachtung der Fließrichtung des Wassers in den externen Abfluss neben dem Anschluss an den Pumpenkasten.

Kontrollieren Sie das Rückschlagventil regelmäßig auf Verunreinigungen und reinigen Sie es bei Bedarf.

Wartung und Reinigung

Der Pumpenkasten selbst erfordert nur wenig Wartung. Lediglich der Filter muss regelmäßig gereinigt und das Innere sauber gehalten werden. Die Häufigkeit der Reinigung hängt von der Nutzung ab. Es wird empfohlen, dies mindestens einmal pro Woche zu tun.

Reinigung des Filters

- Entleeren Sie den Pumpenkasten durch Drücken der Taste "Purge".
- Schalten Sie das Gerät aus und ziehen Sie den Netzstecker.
- Öffnen Sie den Deckel des Pumpenkastens und nehmen Sie den Filter heraus.
Reinigen Sie diesen mit Wasser.
- Entfernen Sie eventuelle Verschmutzungen auf dem Boden, indem Sie den Pumpenkasten mit sauberem Wasser ausspülen.
- Setzen Sie den gereinigten Filter wieder ein und vergewissern Sie sich, dass der Anschluss an der Unterseite liegt.
- Setzen Sie den Deckel wieder auf und verschließen Sie ihn mit den zwei Drehverschlüssen.
- Falls erforderlich, reinigen Sie die Außenseite. Reinigen Sie diese mit warmem Wasser mit einem neutralen Reinigungsmittel.
- Bei Verwendung des Rückschlagventils: auch dieses auf Verunreinigungen überprüfen und bei Bedarf reinigen.

Lagerung

- Lagern Sie das Gerät in einem sauberen, trockenen Raum, um eine lange Lebensdauer zu gewährleisten.
- Lagern Sie das Gerät niemals schmutzig.



Spezifikationen

Modell	DPB230
Spannung	230 V / 50 Hz
Leistungsaufnahme	144~180 Watt
Schutzart	IP22 Pumpe: IPX8
Abmessungen L x B x H	415 x 400 x 510 mm
Fassungsvermögen	16 l
Wassertank	
Max. Förderhöhe	5 Meter
Pumpenleistung	13,66 l/min
Länge des Stromkabels	4,5 Meter
Isolierung Klasse	F
Material	Kunststoff
Gewicht	13,6 kg

Störungen

Bitte beachten Sie, dass elektrische Störungen nur von dafür qualifiziertem Personal behoben werden dürfen.

Fehler	Lösung
Das Gerät ist undicht.	Prüfen Sie, ob ein Knick im Zu- oder Ablaufschlauch vorhanden ist.
Das Gerät funktioniert nicht.	Prüfen Sie die Netzspannung.

Wenn das Gerät immer noch nicht richtig funktioniert, wenden Sie sich an den Händler.

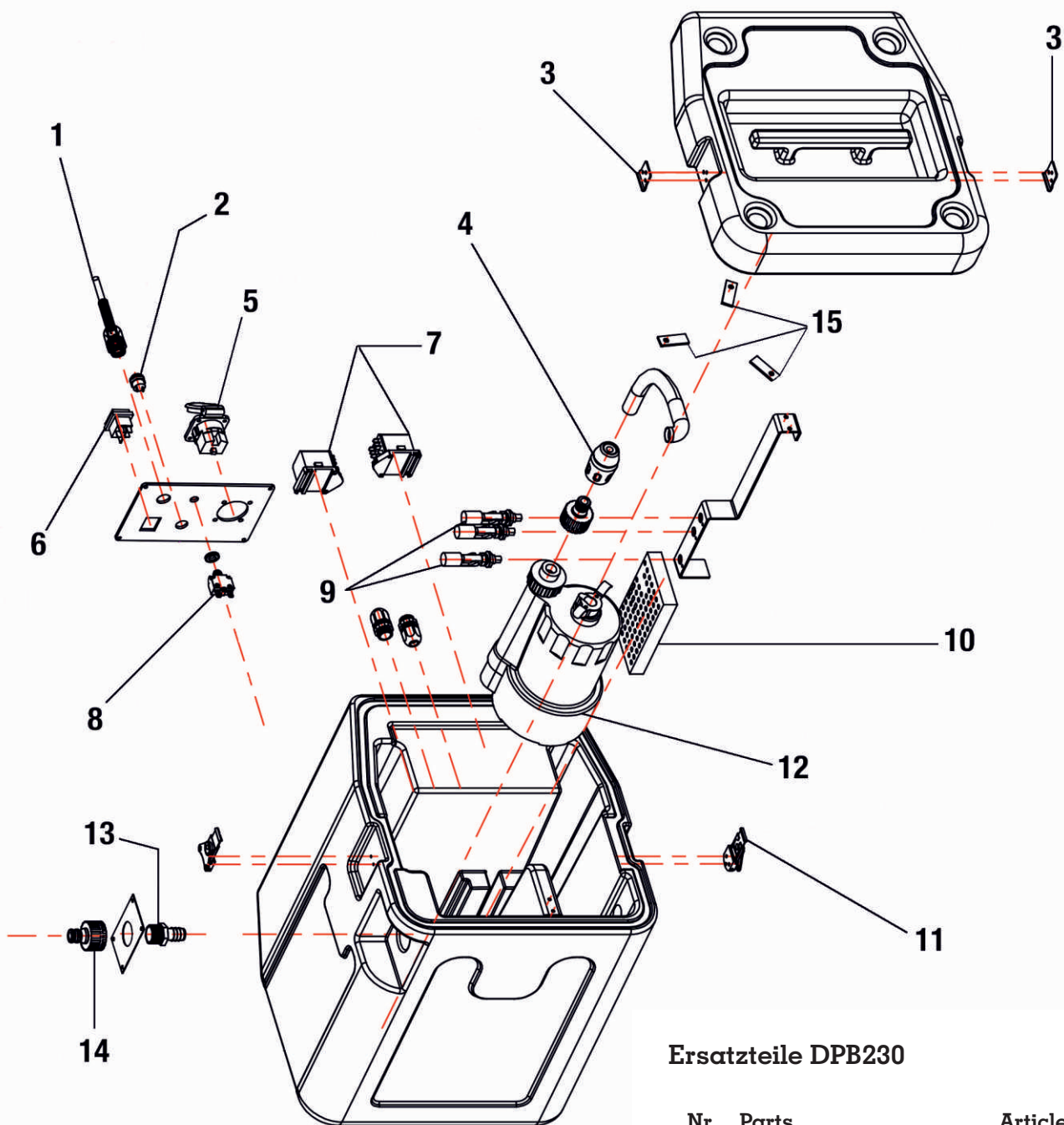
Garantie

- Die Garantie gilt nur für Geräte, die bei Dryfast (über einen Händler) gekauft wurden.
- Der Hersteller gewährt eine einjährige Herstellergarantie ab Kaufdatum auf alle Teile mit Ausnahme des Netzkabels
- Jegliche Veränderung, sowohl elektrisch als auch mechanisch, sowie Missbrauch des Geräts durch Verwendung unter falscher Netzspannung führt zum Erlöschen der Garantie.
- Um Ersatzteile im Rahmen der Garantie zu erhalten, müssen Sie einen Kaufbeleg vorlegen.

Teile

Ersetzen Sie defekte Teile nur durch Originalteile, die Sie bei Dryfast oder bei ausgewiesenen Händlern erhalten. Das Ersetzen von Teilen durch Nicht-Originalteile kann zu einer Fehlfunktion des Pumpenkastens führen und die verbleibende Garantiezeit wird ungültig. Eine Übersicht der Teile finden Sie auf der folgenden Seite.





Ersatzteile DPB230

Nr.	Parts	Article code
1.	Power lead	105012
2.	Purge button assembly	105005
3.	Buckle hook	105003
4.	Quick connector	105008
5.	Socket	105001
6.	On/off switch	105000
7.	Relay	105007
8.	Fuse assembly	105014
9.	Float switch	105011
10.	Filter mat	105002
11.	Buckle	105004
12.	Water pump	105013
13.	Water pipe joint	105010
14.	Outlet nozzle	105009
15.	Pump clamps (set of 3)	105006